

Sorpurðun Vesturlands hf.

Aukning urðunar í landi Fíflholta á Mýrum



Mat á umhverfisáhrifum

Tillaga að matsáætlun

Apríl 2019



Forsíðumynd:
Sólarupprás í Fíflholtum
Ljós.: Stefán Gíslason

Efnisyfirlit

1.	Inngangur	5
1.1	Almennt	5
1.2	Núverandi fyrirkomulag	6
1.3	Fyrirhuguð aukning á starfsemi.....	9
1.4	Starfsleyfi.....	9
1.5	Matsskylda	10
1.6	Mat á umhverfisáhrifum - tímaáætlun og umsjón.....	10
1.7	Lykilgögn.....	11
2.	Lýsing framkvæmdar.....	12
2.1	Tilgangur og markmið	12
2.2	Kostir.....	12
3.	Staðhættir og umhverfi.....	13
3.1	Afmörkun og staðhættir.....	13
3.2	Skipulagsáætlanir.....	13
3.3	Eignarhald	13
4.	Mat á umhverfisáhrifum	14
4.1	Þættir sem valda áhrifum og þættir sem verða fyrir áhrifum.....	14
4.2	Umhverfismat urðunar í Fíflholtum frá 1997.....	14
4.3	Áhersluþættir mats á umhverfisáhrifum	15
4.3.1	Jarðfræði og jarðmyndanir.....	15
4.3.2	Vatn og jarðvegur	15
4.3.3	Gróður og dýralíf	16
4.3.4	Áhrif af foki	16
4.3.5	Landslag og sjónrænir þættir.....	16
4.3.6	Fornminjar.....	16
4.3.7	Loftmengun og losun gróðurhúsalofttegunda	17
4.3.8	Hávaði.....	17
4.3.9	Samfélag og atvinnulíf.....	17
5.	Kynning og samráð	18

5.1	Kynning tillögu að matsáætlun	18
5.2	Frekari kynning og samráð	21
6.	Gögn og heimildir	22

1. Inngangur

1.1 Almennt

Sorpurðun Vesturlands hf. hefur frá því í desember 1998 rekið urðunarstað í landi Fíflholta á Mýrum, um 25 km vestan við Borgarnes. Þjónustusvæði urðunarstaðarins teygir sig frá Hvalfirði í suðri og til Gilsfjarðar í norðri og nær því yfir tíu sveitarfélög, þ.e. Akraneskaupstað, Hvalfjarðarsveit, Skorradalshrepp, Borgarbyggð, Eyja- og Miklaholtshrepp, Snæfellsbæ, Grundarfjarðarbæ, Helgafellssveit, Stykkishólmsbæ og Dalabyggð, auk þess sem tekið hefur verið við úrgangi frá Reykhólahreppi. Samtals eru íbúar þessara sveitarfélaga nú um 16.500 talsins. (Hagstofan, 2018) Auk þess hefur urðunarstaðurinn síðustu átta ár tekið við úrgangi frá fimm sveitarfélögum á Vestfjörðum, þ.e. Bolungarvíkurkaupstað, Ísafjarðarbæ, Súðavíkurhreppi, Tálknafjarðarhreppi og Vesturbyggð. Íbúar þessara sveitarfélaga eru samtals rúmlega 6.100 talsins. (Hagstofan, 2018) Urðunarstaður Sorpurðunar Vesturlands hf. í Fíflholtum þjónar samkvæmt framansögðu byggð með meira en 22.500 íbúum.

Í aðdraganda þess að urðunarstaðurinn í Fíflholtum var tekinn í notkun fyrir um tveimur áratugum var gert mat á umhverfisáhrifum vegna þeirrar framkvæmdar og starfsemi sem þá var fyrirhuguð. Í matsskýrslu sem lögð var fram í júní 1997 kom fram að ráðgert væri að urðunarsvæðið myndi taka við 7.000 til 9.000 tonnum af úrgangi á ári og var þá reiknað með að samtals yrðu um 120.000 tonn urðuð á svæðinu á fyrstu 20 árunum í starfsemi þess. Upphaflega var búist við að þegar fram liði myndi aukin endurvinnsla gera það að verkum að minna bærast af úrgangi til urðunarstaðarins. Þessi spá hefur ekki gengið eftir og hefur heildarmagn úrgangs orðið talsvert meira en áætlanir gerðu ráð fyrir, m.a. vegna framangreindrar stækkunar á þjónustusvæði urðunarstaðarins til Vestfjarða sem varð í kjölfar þess að sorpbrennslustöð Funa á Ísafirði var lokað árið 2010. Þá hefur borið á því á síðustu árum að fargað sé óvenjumiklu magni frá einstökum rekstraraðilum.

Magn úrgangs sem urðaður hefur verið í Fíflholtum hefur sveiflast nokkuð frá því að urðunarstaðurinn tók til starfa. Tilkynnt var um aukna urðun á urðunarstaðnum í Fíflholtum til Skipulagsstofnunar árið 2012, í kjölfar þess að móttaka úrgangs hófst frá sveitarfélögum á Vestfjörðum. Skipulagsstofnun tók ákvörðun dags. 30. janúar 2013 um að aukin urðun væri ekki líkleg til að hafa í för með sér umtalsverð umhverfisáhrif og skyldi því ekki háð mati á umhverfisáhrifum. Núgildandi starfsleyfi urðunarstaðarins var gefið út 5. febrúar 2014 og gildir til 5. febrúar 2028, en það heimilar móttöku og urðun allt að 15.000 tonna af úrgangi á ári.

Á allra síðustu árum hefur magn úrgangs sem berst urðunarstaðnum aukist enn frekar. Um 12% aukning varð á úrgangsmagni milli ára á tímabilinu 2015-2017 og um 9% á milli árána 2017 og 2018. Sorpurðun Vesturlands hf. telur líklegt að aukning verði á magni urðaðs úrgangs í nokkur ár til viðbótar en að því komi að það fari minnkandi vegna krafna um aukna endurvinnslu og takmarkana á leyfðri urðun.

Vegna framangreindrar aukningar á úrgangsmagni sendi Sorpurðun Vesturlands hf. Umhverfisstofnun erindi, dags. 7. september 2018, þar sem óskað var eftir breytingu á starfsleyfi þannig að heimild til urðunar úrgangs yrði hækkuð upp í 20.000 tonn árlega. Í svari Umhverfisstofnunar, dags. 26. september 2018, kom fram að stofnunin teldi nauðsynlegt að

Sorpurðun Vesturlands hf. sendi erindi til Skipulagsstofnunar til að fá álit stofnunarinnar á því hvort umrædd breyting kalli á nýtt mat á umhverfisáhrifum samkvæmt lögum nr. 106/2000 um mat á umhverfisáhrifum.

Sorpurðun Vesturlands hf. sendi Skipulagsstofnun erindi, dags. 15. október 2018, þar sem tilkynnt var að fyrirhugað væri að auka urðun í landi Fíflholta á Mýrum úr 15.000 tonnum á ári í 20.000 tonn á ári. Í erindinu var þeirri spurningu beint til Skipulagsstofnunar hvort aukin urðun rúmaðist innan þess umhverfismats sem fór fram árið 1997 eða hvort nauðsynlegt væri að meta umhverfisáhrifin að nýju.

Í svari Skipulagsstofnunar til Sorpurðunar Vesturlands hf., dags. 29. október 2018, kemur fram að aukning urðunar úr 15.000 tonnum á ári í 20.000 tonn á ári teljist breyting eða viðbót við framkvæmd sem tilgreind er í flokki A (matsskyldar framkvæmdir) í lögum nr. 106/2000 um mat á umhverfisáhrifum. Þar sem umrædd aukning sé yfir viðmiðunarmörkum fyrir matsskyldu teljist hún framkvæmd sem þurfi að gangast undir mat á umhverfisáhrifum samkvæmt 5. gr. laganna, sbr. nánar tölulíði 11.02 og 13.01 í 1. viðauka við löginn.

Í framhaldi af því sem hér hefur komið fram var ákveðið að stefna að því að rýmka stærðarmörk enn frekar og sækja um nýtt starfsleyfi til urðunar á allt að 25.000 tonnum á ári í núverandi urðunarrein. Mat á umhverfisáhrifum stækkunarinnar miðast því við þessar forsendur.

1.2 Núverandi fyrirkomulag

Urðunarstaðurinn í Fíflholtum tekur við urðanlegu sorpi frá samtals 16 sveitarfélögum á Vesturlandi og Vestfjörðum, sbr. umfjöllun hér að framan. Samkvæmt gildandi starfsleyfi, sem Umhverfisstofnun gaf upphaflega út 4. febrúar 2014 og gaf aftur út með minniháttar breytingum 12. júlí 2017, er leyfilegt urðunarmagn 15.000 tonn á ári.

Urðunarstaðnum í Fíflholtum er heimilt að taka við öllum meðhöndluðum úrgangi öðrum en spilliefnum, sbr. lið 1.2 í starfsleyfi. Til urðunarstaðarins koma flestar gerðir óflokkaðs heimilis- og rekstrarúrgangs, þ.á m. seyra, sláturúrgangur og veiðarfæri. Gámastöðvar eru reknar á öllum stærri þéttbýlisstöðum á Vesturlandi þar sem úrgangur er flokkaður, en öll sveitarfélögin á svæðinu leggja áherslu á endurvinnslu. Það sem er flokkað frá úrgangi og fer því almennt ekki í urðun eru m.a. málmar, hjólbarðar, timbur, pappír, raftækjaúrgangur, skilagjaldsumbúðir, garðaúrgangur og sums staðar einnig plastumbúðir og matarleifar. Þá eru öll sveitarfélögin með móttöku fyrir spilliefni og sum með söfnun þeirra í dreifbýli. Með þessum hætti er reynt að takmarka það magn sem kemur á urðunarstaðinn í Fíflholtum og koma í veg fyrir að þangað berist eiturefni.

Urðunarstaðurinn er starfræktur í samræmi við kröfur laga og reglugerða og ákvæði starfsleyfis. Vigtarkerfi heldur utan um magn úrgangs sem kemur inn á svæðið og skrá flutningsaðilar úrgangsflokka við innritun. Sjálf urðunin fer þannig fram að úrgangur er settur í 1-2 lögum ofan á malarlag sem þekur botn urðunarreinar. Úrganginum er þjappað í urðunarrein með troðara og hann hulinn með jarðvegi og viðarkurli. Efst kemur moldarlag sem er bæði til þéttingar á yfirborði haugsins og til að auðvelt sé að rækta upp yfirborðið. Sorp er þakið með mól, moldarþekju og timburkurli í lok dags og þannig komið í veg fyrir fok og ágang dýra. Jafnframt hefur fokgirðingu verið komið upp og er urðun ekki framkvæmd þegar mjög hvasst er.

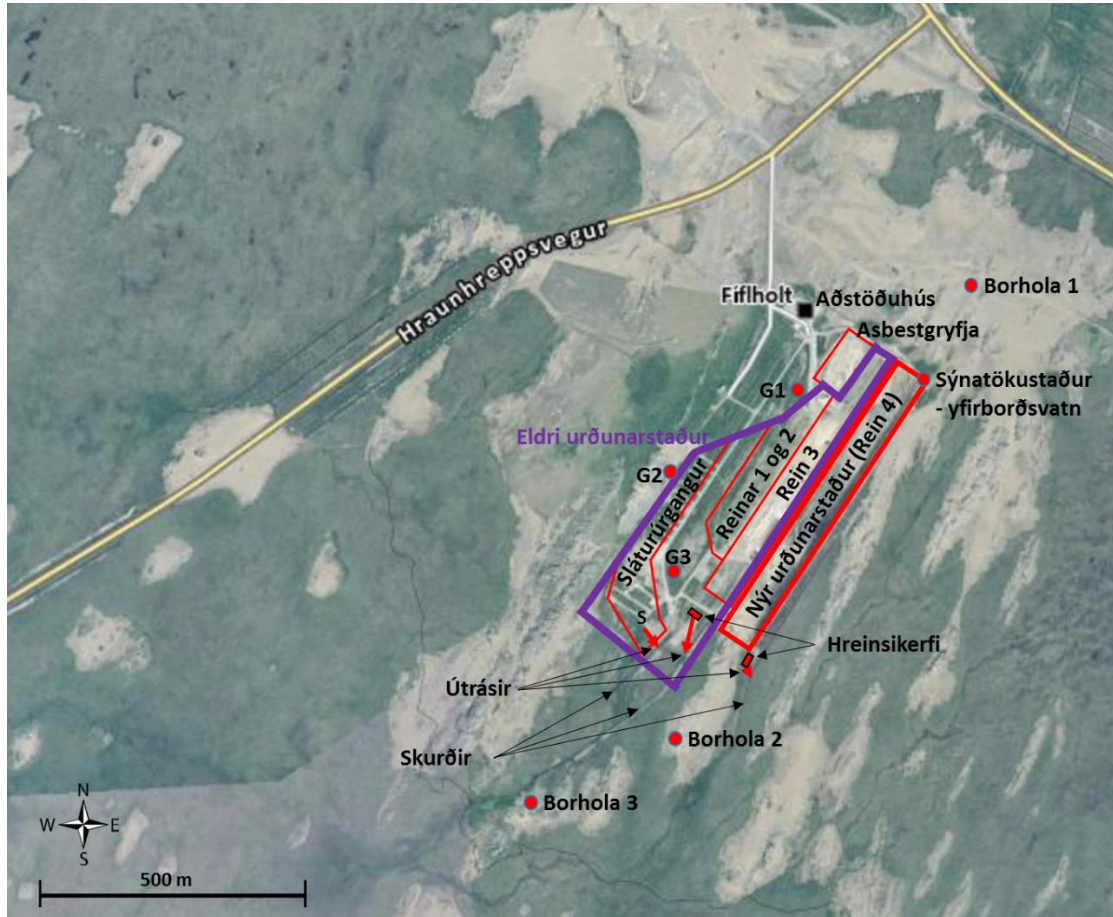
Á urðunarstaðnum hafa verið gerðar fjórar urðunarreinar, sem hannaðar eru og útbúnar með það að markmiði að uppfylla kröfur laga og reglugerða um verndun jarðvegs og vatns. Sigvatni er safnað saman í söfnunarkerfi í botni urðunarreina og í samræmi við ákvæði starfsleyfis eru gerðar reglulegar mælingar, sýnatökur og greiningar til að fylgjast með efnainnihaldi þess. Sigvatnið er síðan leitt gegnum hreinsivirki áður en það er losað í útrásarskurð. Við suðurmörk urðunarsvæðisins endar skurðurinn í tiltölulega víðlendu votlendi sem þar er, en vatn úr votlendinu skilar sér að einhverju leyti út í Norðlæk sem rennur til vesturs þvert á votlendið nokkru sunnar.

Upphaflega var Norðlækur skilgreindur sem viðtaki í starfsleyfi urðunarstaðarins, en þessu var breytt við endurskoðun á starfsleyfi 12. júlí 2017 á þann hátt að útrásarskurðurinn gegnir hlutverki viðtaka skv. núgildandi starfsleyfi í stað þess að vera skilgreindur sem þynningarsvæði eins og gert var fyrir breytingu.

Í reglugerð nr. 796/1999 um varnir gegn mengun vatns er þynningarsvæði skilgreint sem „sá hluti viðtaka þar sem þynning mengunar á sér stað og ákvæði starfsleyfis kveða á um að mengun megi vera yfir umhverfismörkum eða gæðamarkmiðum“, sbr. gr. 3.23. Eftir umrædda breytingu 2017 telst skurðurinn viðtaki sem fyrr segir, sem þýðir að þar má ekki gæta mengunar. Fyrir skurðinn gilda þá umhverfismörk í B-lið fylgiskjals 1 með reglugerð nr. 798/1999 um fráveitur og skólp og fyrir aðra efnisþætti skal tryggja að ástand vatns versni ekki þannig að það falli niður um flokk í fylgiskjali með reglugerð nr. 796/1999 um varnir gegn mengun vatns. Með breytingunni 2017 var þynningarsvæðið þannig í reynd fjarlæggt og sú krafa gerð að sigvatn í útrás standist sömu kröfur og gerðar eru til sigvatns frá öðrum urðunarstöðum eftir að það hefur farið í gegnum þynningarsvæði. Í þessu sambandi má benda á að B-liður í fylgiskjali 1 með reglugerð nr. 798/1999 gildir fyrir ár og vötn utan þynningarsvæðis, en skurðurinn sem um ræðir er manngerður drenskurður og hluti af mannvirki.

Með hliðsjón af framanskráðu þykir ljóst að breyta þurfi ákvæðum starfsleyfis um viðtaka. Í því sambandi koma tveir valkostir til greina, þ.e. að annaðhvort verði litið á votlendið sunnan við hið skipulagða og afgirta urðunarsvæði sem viðtaka eða að horfið verði til fyrra fyrirkomulags og Norðlækur aftur skilgreindur sem viðtaki eins og gert var í upphafi. Í frummatsskýrslu verður gert ráð fyrir að Norðlækur hafi stöðu viðtaka.

Í lok árs 2012 hafði verið fyllt upp í urðunarreinar 1-3 og hefur þeim hluta urðunarsvæðisins nú verið lokað og yfirborð hans ræktað upp. Núgildandi starfsleyfi nær eingöngu til urðunarreinar 4 (sjá nánar mynd 1) og gildir það sem fyrr segir til 5. febrúar 2028. Þar sem yfirborð fylltra svæða er ræktað upp jafnóðum verður aðeins þörf á að ganga frá síðasta hlutanum eftir að urðun verður endanlega hætt á svæðinu. Auk þess er þá ráðgert að jafna og græða upp vegi og plön og verður fylgst með efnainnihaldi sigvatns í langan tíma eftir að urðun er hætt.



Mynd 1. Yfirlitsmynd af urðunarsvæðinu í Fíflholtum, bæði eldri hluta þess og núverandi urðunarstað (rein nr. 4). Eldri urðunarstaðurinn er afmarkaður með fjólubláum línunum. Myndin sýnir staðsetningu hreinsikerfa og útrása þar sem tekin eru sýni af sigvatni eftir hreinsun. Einnig er sýnd staðsetning grunnvatnsbrunna við eldri urðunarstaðinn (G1, G2 og G3), svo og borholur fyrir grunnvatnsmælingar utan urðunarsvæðisins (borhola 1 fyrir ofan svæðið og borholur 2 og 3 fyrir neðan það). Loks er sýnt hvar tekin eru sýni af yfirborðsvatni ofan við urðunarsvæðið. (Byggt á loftmyndum Loftmynda ehf.).

Haustið 2017 var gert samkomulag við fyrirtækið ReSource International um hönnun á gassöfnunarkerfi í urðunarrein 4. Í kjölfarið var settur upp kyndill/brennari sem gangsettur var í nóvember 2018. Kyndilinn verður prufukeyrður á fyrstu mánuðum ársins 2019 og er fyrirhugað að safna öllu hauggasi sem myndast á urðunarstaðnum og nýta það eða brenna í samræmi við ákvæði reglugerðar nr. 738/2003 um urðun úrgangs.



Mynd 2. Gasbrennslukyndill í Fíflholtum 26. nóvember 2018.

1.3 Fyrirhuguð aukning á starfsemi

Eins og vikið var að í kafla 1.1 hefur magn úrgangs sem komið hefur til urðunar á urðunarstaðnum í Fíflholtum aukist verulega á síðustu árum. Sorpurðun Vesturlands hf. gerir ráð fyrir áframhaldandi aukningu á magni urðaðs úrgangs í nokkur ár til viðbótar, en að urðun fari síðan minnkandi vegna krafna um aukna endurvinnslu og takmarkana á leyfðri urðun.

Sorpurðun Vesturlands hf. mun sækja um nýtt starfsleyfi til Umhverfisstofnunar til að bregðast við framangreindri aukningu, þar sem miðað er við að urðuð verði árlega allt 25.000 tonn í urðunarreininni í stað 15.000 tonna. Þessi aukning kallar ekki á sérstakar jarðvegsframkvæmdir eða breytingar á urðunarsvæðinu í Fíflholtum. Eingöngu er um að ræða aukningu á úrgangsmagni sem urðað er í urðunarrein 4 í samræmi við nógildandi starfsleyfi og er ljóst að aukningin rúmast innan þeirra áætlana sem lágu til grundvallar mati á umhverfisáhrifum árið 1997, að því er varðar stærð urðunarrýmisins.

1.4 Starfsleyfi

Starfsemi urðunarstaða er háð starfsleyfi Umhverfisstofnunar í samræmi við lög nr. 7/1998 um hollustuhætti og mengunarvarnir og reglugerð nr. 550/2018 um losun frá atvinnurekstri og mengunarvarnaeftirlit, sbr. einnig lög nr. 55/2003 um meðhöndlun úrgangs, reglugerð nr. 737/2003 um meðhöndlun úrgangs og reglugerð nr. 738/2003 um urðun úrgangs.

Umhverfisstofnun gaf út starfsleyfi fyrir urðun úrgangs á urðunarstaðnum í Fíflholtum 5. febrúar 2014 og gildir það til 5. febrúar 2028. Starfsleyfið heimilar urðun á allt að 15.000 tonnum af úrgangi á ári, sbr. lið 1.2 í starfsleyfinu. Í starfsleyfinu var upphaflega gert ráð fyrir því að hreinsuðu sigvatni yrði veitt í Norðlæk, sem á upptök sín í Miðvatni og rennur til vesturs í landi Fíflholta og þaðan 8 km leið út í Kálfalæk, sem rennur í Akraós. Sú breyting var gerð á starfsleyfinu 12. júlí 2017 að sigvatn skuli leitt í útrásarskurð. Nú er gert ráð fyrir að horfið verði til fyrra fyrirkomulags og Norðlækur aftur skilgreindur sem viðtaki eins og gert var í upphafi, sjá umfjöllun í kafla 1.2.

1.5 Matsskylda

Förgunarstöðvar úrgangs sem meðhöndla meira en 500 tonn af úrgangi á ári eru tilgreindar í tölul. 11.02 í 1. viðauka laga nr. 106/2000 um mat á umhverfisáhrifum. Slíkar förgunarstöðvar eru þar flokkaðar í A-flokk og eru því ávallt háðar mati á umhverfisáhrifum, sbr. 1. mgr. 5. gr. sömu laga. Samkvæmt tölul. 13.01 í 1. viðauka laganna falla sömuleiðis í A-flokk „[a]llar breytingar eða viðbætur við framkvæmdir sem tilgreindar eru í flokki A þegar breytingin eða viðbótin sjálf fer yfir þau viðmið sem flokkur A setur“. Breytingar og viðbætur við förgunarstöðvar úrgangs sem fela í sér aukningu á meðhöndluðu úrgangsmagni um meira en 500 tonn á ári eru því ávallt háðar mati á umhverfisáhrifum, sbr. 1. mgr. 5. gr. laganna.

Fyrirhuguð starfsemisaukning Sorpurðunar Vesturlands hf. felur í sér að urðun eykst um allt að 10.000 tonn á ári, eða úr 15.000 tonnum í 25.000 tonn. Aukningin er umtalsvert meiri en viðmiðunarmörkin í tölul. 11.02 í 1. viðauka laga nr. 106/2000 og felur því í sér breytingar eða viðbætur samkvæmt tölul. 13.01 í 1. viðauka. Aukningin á úrgangsmagni telst því framkvæmd sem háð er mati á umhverfisáhrifum í samræmi við 1. mgr. 5. gr. laganna.

1.6 Mat á umhverfisáhrifum - tímaáætlun og umsjón

Drög að tillögu að matsáætlun voru lögð fram í febrúar 2019 til umfjöllunar í stjórn Sorpurðunar Vesturlands hf. Tillagan var kynnt umsagnaraðilum og almenningi og þessum aðilum gefinn frestur til að skila athugasemdum til 14. mars 2019, sbr. nánari umfjöllun í kafla 5.1.

Endanleg tillaga að matsáætlun kemur fram í þessu skjali og er lögð fram til Skipulagsstofnunar, sbr. 1. mgr. 8. gr. laga nr. 106/2000 um mat á umhverfisáhrifum. Gert er ráð fyrir að ákvörðun Skipulagsstofnunar um tillögu að matsáætlun liggi fyrir í fyrri hluta maímánaðar, sbr. 2. mgr. 8. gr. laga nr. 106/2000. Ráðgert er að undirbúningur frummatsskýrslu hefjist í kjölfarið, sbr. 9. gr. laga nr. 106/2000, og að kynningu frummatsskýrslu og meðferð Skipulagsstofnunar verði lokið fyrir miðjan september 2019, sbr. 1.-4. mgr. 10. gr. laga nr. 106/2000. Miðað við þessar forsendur er gert ráð fyrir unnt sé að vinna endanlega matsskýrslu á grundvelli frummatsskýrslu í síðari hluta septembermánaðar 2019, sbr. 5. mgr. 10. gr. laga nr. 106/2000, og að álit Skipulagsstofnunar um mat á umhverfisáhrifum geti legið fyrir í lok október 2019, sbr. 11. gr. laga nr. 106/2000.

Umsjón með matsvinnunni og öllum þáttum hennar er í höndum Umhverfisaráðgjafar Íslands ehf. (Environice) fyrir hönd Sorpurðunar Vesturlands hf. Leitað verður til viðeigandi aðila um upplýsingar og samráð eftir því sem þörf krefur vegna matsins, s.s. Sorpurðunar Vesturlands hf., Samtaka sveitarfélaga á Vesturlandi og Heilbrigðiseftirlits Vesturlands, auk þess sem samráð verður haft við Skipulagsstofnun og Umhverfisstofnun.

Verklag og aðferðafræði við matið verður í samræmi við fyrirnefnd lög um mat á umhverfisáhrifum nr. 106/2000, með síðari breytingum, og reglugerð nr. 660/2015 um mat á umhverfisáhrifum, með síðari breytingum.

1.7 Lykilgögn

Umhverfismatið mun byggja á fyrirliggjandi gögnum um starfsemi urðunarstaðar Sorpurðunar Vesturlands hf. að Fíflholtum, m.a. matsskýrslu um urðun sorps á Vesturlandi frá því í júlí 1997, sem unnin var í aðdraganda starfsleyfisumsóknar vegna urðunarstaðarins. Einnig verður byggt á upplýsingum um starfsemina sem fram koma í öðrum gögnum, þ.á m. árlegu grænu bókhaldi, áhættumati sem unnið var af EFLU og lagt fram í ágúst 2012 með umsókn um endurnýjun starfsleyfis, sem og úttekt Stapa ehf. – Jarðfræðistofu á botnþéttingu og lekt jarðlaga í Fíflholtum sem einnig kom út í ágúst 2012 í tengslum við endurnýjun starfsleyfisins. Leitað verður annarra gagna og upplýsinga eftir því sem þörf krefur.

2. Lýsing framkvæmdar

2.1 Tilgangur og markmið

Tilgangur framkvæmdar er að auka heimild Sorpurðunar Vesturlands hf. til urðunar úrgangs á urðunarstað félagsins í Fíflholtum. Þannig er ætlunin að gera Sorpurðun Vesturlands hf. kleift að anna eftirspurn sveitarfélaga á Vesturlandi og Vestfjörðum eftir aukinni þjónustu. Eins og rakið er í kafla 1.1 hefur magn úrgangs sem berst urðunarstaðnum aukist nokkuð á undanförunum árum, m.a. vegna samkomulags sem gert var árið 2012 við fimm sveitarfélög á Vestfjörðum um að taka við úrgangi þaðan í kjölfar þess að sorpbrennslustöð Funa á Ísafirði var lokað árið 2010. Einnig hefur úrgangsmagn aukist frá rekstraraðilum á svæðinu. Markmið framkvæmdaraðila er að haga sorpurðun með þeim hætti að sem minnst umhverfisáhrif hljótist af og að gengið verði vel frá svæðinu eftir að urðun er endanlega hætt.

2.2 Kostir

Í frummatsskýrslu verður fjallað um núllkost til samanburðar við áhrif framkvæmdar. Núllkostur felur í sér að urðunarstaðurinn verði ekki stækkaður. Hugsanlegt er að núllkostur muni leiða til þess að leita þurfi annarra úrræða til að meðhöndla úrgang frá Vestfjörðum og e.t.v. einhvern hluta úrgangs frá Vesturlandi, en urðunarstaðurinn í Fíflholtum er eini urðunarstaðurinn á Vesturlandi sem tekur við óflokkuðum úrgangi frá heimilum og fyrirtækjum í sveitarfélögum á svæðinu. Núllkostur gæti þó einnig falist í að hætt yrði að taka á móti lífrænum úrgangi á urðunarstaðnum og að flokkun yrði aukin í hlutaðeigandi sveitarfélögum.

Í aðdraganda þess að urðunarstaðurinn í Fíflholtum var tekinn í notkun fyrir tveimur áratugum fór fram ítarleg skoðun á hugsanlegum urðunarsvæðum á Vesturlandi. Tvö svæði voru að lokum valin sem hugsanlegir valkostir, annars vegar Fíflholt og hins vegar jörðin Jörfi í Kolbeinsstaðahreppi. Í umhverfismati sem gert var árið 1997 vegna nýs urðunarstaðar á Vesturlandi voru umhverfisáhrif urðunar á báðum þessum svæðum metin og borin saman, sbr. nánar kafla 4.2. Sem kunnugt er varð jörðin í Fíflholtum fyrir valinu og voru rökin fyrir því m.a. þau að svæðið sem skoðað var í Fíflholtum væri lengra frá næstu bæjum en Jörfi og að urðunarsvæðið kæmi til með að sjást síður frá nærliggjandi svæðum vegna klapparholta sem skýldu því. Einnig var tekið fram að Fíflholt væri nær Borgarnesi en Jörfi og að flutningskostnaður væri þar af leiðandi minni.

Sú framkvæmd sem hér er til umfjöllunar felur í sér aukningu um 10.000 tonn á úrgangsmagni sem heimilt er að urða árlega í urðunarrein 4 í Fíflholtum. Ekki er um að ræða eiginlega stækkun urðunarstaðarins eða gerð nýrra urðunarreina. Urðunarstaðurinn í Fíflholtum er eins og nefnt var að ofan eini urðunarstaðurinn á Vesturlandi sem tekur við óflokkuðum úrgangi frá sveitarfélögum á svæðinu. Ljóst er að ef urða þyrfti umrætt magn úrgangs annars staðar þyrfti annaðhvort að gera nýjan urðunarstað á Vesturlandi eða Vestfjörðum eða flytja úrganginn um langan veg til annarra urðunarstaða. Þessir kostir eru óhagkvæmir og hafa umtalsvert meiri umhverfisáhrif en að auka við þá urðun sem þegar fer fram í Fíflholtum. Auk þess má nefna að gerð nýs urðunarstaðar félli illa að spám um þróun úrgangsmála á komandi árum, en gert er ráð fyrir að urðun úrgangs á Vesturlandi fari minnkandi eftir nokkur ár vegna krafna um aukna endurvinnslu og takmarkana á leyfðri urðun. Af framangreindum ástæðum verða engir aðrir valkostir skoðaðir í frummatsskýrslu.

3. Staðhættir og umhverfi

3.1 Afmörkun og staðhættir

Jörðin Fíflholt í Borgarbyggð er eyðijörð í u.þ.b. 20 km fjarlægð frá Borgarnesi. Jörðin er í heild um 1.572 ha að stærð og er svæðið sem afmarkað hefur verið til sorpurðunar og tengda starfsemi mjög líttill hluti af jörðinni.

Urðunarstaður Sorpurðunar Vesturlands hf. er milli klapparholta rétt austan bæjarhúsanna í Fíflholtum, stutt frá Snæfellsnesvegi. Urðunarstaðurinn er að mestu leyti í mýrarsundi sem er um 150 m breitt og um 1 km á lengd. Hann er ekki áberandi tilsýndar og sést ekki frá næstu bæjum, sem allir eru í rúmlega 4 km fjarlægð. Urðunarstaðurinn er auk þess að litlu leyti sýnilegur frá Snæfellsnes- og Hraunhreppsvegi.

Urðunarsvæðið er í u.þ.b. 10 km fjarlægð frá sjó og er í 40-50 m hæð yfir sjávarmáli. Svæðið afmarkast að austan við vatnaskil (hæðarbrún) en að vestan við Norðlæk. Um er að ræða mýra- og votlendissvæði og er mýrarjarðvegurinn um 2-3 m djúpur, en undir honum er 0,5-1 m þykkt þétt sjávarset ofan á klöpp.

Náttúrufræðistofnun gerði úttekt á gróðurfari og fuglalífi Fíflholta í júní 1996, þar sem fram kom að um væri að ræða mýri með mýrastör og flóa með klóffu, bláberjalyngi og fjalldrapa. Á svæðinu fundust um 20% af þeim háplöntutegundum sem vaxa á landinu og um 50 tegundir af mosa. Ein háplöntutegund sem hefur verndargildi fannst á svæðinu, sóldögg. Hún er fremur sjaldgæf á landinu í heild, en þar sem mýrarnar eru á aðalútbreiðslusvæði sóldaggar voru engar líkur taldar á að henni yrði útrýmt þótt svæðið yrði tekið til sorpurðunar.

Í fyrrnefndri úttekt Náttúrufræðistofnunar kom fram að nokkur röskun væri viðbúin á fuglalífi í Fíflholtum. Ekki fór fram sérstök úttekt á smádýralífi í tengslum við undirbúning urðunarstaðarins en talið var að áhrif á það yrðu óveruleg. Engin stærri villt dýr eru á svæðinu og samkvæmt álitni Veiðimálastofnunar sem lá fyrir í tengslum við mat á umhverfisáhrifum urðunarstaðarins 1997 var ekki búist við að urðun hefði skaðleg áhrif á fiskistofna í nálægum vatnakerfum.

Engin verndarsvæði eru á áhrifasvæði urðunarstaðarins og ekki er vitað um neinar fornminjar á svæðinu. Engin vatnsból er að finna á áhrifasvæði urðunarstaðarins.

3.2 Skipulagsáætlanir

Gert er ráð fyrir urðunarstað í Fíflholtum í deiliskipulagi svæðisins sem samþykkt var í bæjarstjórn Borgarbyggðar 15. janúar 1999, sbr. auglýsingu í B-deild Stjórnartíðinda nr. 36/1999. Starfsemin samræmist einnig Aðalskipulagi Borgarbyggðar 2010-2022, sbr. auglýsingu í B-deild Stjórnartíðinda nr. 698/2011.

3.3 Eignarhald

Sorpurðun Vesturlands hf. er hlutafélag í eigu sveitarfélaga á Vesturlandi. Jörðin Fíflholt á Mýrum (landnúmer 135995) er í óskiptri eigu Sorpurðunar Vesturlands hf.

4. Mat á umhverfisáhrifum

4.1 Þættir sem valda áhrifum og þættir sem verða fyrir áhrifum

Urðun úrgangs hefur óhjákvæmilega áhrif á umhverfi og samfélag. Úrgangi geta fylgt ýmis mengunarefni sem borist geta í vatn og jarðveg, auk þess sem gasmyndun sem fylgir niðurbroti á lífrænum úrgangi getur valdið loft- og lyktarmengun og ýtt undir loftslagsbreytingar. Þá eru ónefnd umhverfisáhrif sem kunna að fylgja því að landsvæði sé tekið undir urðunarstað, s.s. rask á jarðmyndunum og menningarminjum, áhrif á grunnvatn og vatnsrennsli, áhrif á gróður- og dýralíf og sjónræn áhrif.

Hér verður gerð grein fyrir helstu þáttum sem talið er að geti orðið fyrir áhrifum vegna fyrirhugaðrar aukningar á úrgangsmagni úr 15.000 tonnum á ári í 25.000 tonn á ári, en nánar verður fjallað um hvern þessara þátta í frummatsskýrslu. Upptalning umhverfisþátta tekur mið af eðli þeirrar framkvæmdar sem um ræðir og byggir jafnframt á leiðbeiningum Skipulagsstofnunar um mat á umhverfisáhrifum framkvæmda og um flokkun umhverfisþátta, viðmið, einkenni og vægi umhverfisáhrifa frá árinu 2005.

Ítrekað skal að umrædd framkvæmd felur í sér aukningu á umfangi starfsemi sem farið hefur óslitið fram á viðkomandi svæði í um tvo áratugi. Nánar tiltekið er um að ræða aukningu á því magni sem urðað er árlega í urðunarrein 4, en reinin var tekin í notkun í ársbyrjun 2013. Urðunarreinin rúmar mun meira magn úrgangs en gert var ráð fyrir þegar umhverfisáhrif urðunarstaðarins voru metin árið 1997, sbr. nánari umfjöllun í næsta kafla. Fyrirhuguð aukning urðunar mun því í reynd ekki fela í sér sérstakar jarðvegsframkvæmdir eða stækkun á núverandi framkvæmdasvæði í Fíflholtum. Af þessum sökum mun mat á umhverfisáhrifum vegna fyrirhugaðrar aukningar á úrgangsmagni einkum beinast að þáttum sem varða rekstur urðunarstaðarins, s.s. áhrifum aukinnar starfsemi á vatnsgæði, loftmengun, hávaða o.fl., auk aukningar á töku malarefnis til uppfyllingar og yfirborðsfrágangs. Ekki verður fjallað sérstaklega um áhrif beinna framkvæmda við undirbúning og gerð sjálfs urðunarstaðarins, s.s. áhrif jarðvegsframkvæmda og efnistöku á landslag, ásýnd svæða, gróður- og dýralíf o.þ.h., enda tengjast þessi áhrif eingöngu framkvæmdum sem þegar er lokið.

4.2 Umhverfismat urðunar í Fíflholtum frá 1997

Rekstur urðunarstaðarins í Fíflholtum hófst sem fyrr segir í desember 1998. Í aðdraganda leyfisveitinga vegna urðunarstaðarins fór fram mat á umhverfisáhrifum í samræmi við þágildandi lög og reglur. Ferlið fól meðal annars í sér að matsskýrsla var unnin af Verkfræðistofu Sigurðar Thoroddsen hf. og lögð fram í júlí 1997. Skýrslan nefndist *Urðun sorps á Vesturlandi – Frekara mat á umhverfisáhrifum sorpurðunar í landi jarðanna Fíflholta í Borgarbyggð og Jörfa í Kolbeinsstaðahreppi* (hér eftir nefnd „umhverfismat 1997“). Eins og nafn skýrslunnar ber með sér var um að ræða mat á áhrifum sem miðaðist við tvo staðarvalkosti og var niðurstaða skýrslunnar að báðir staðirnir sem komu til greina, Fíflholt í Borgarbyggð og Jörfi í Kolbeinsstaðahreppi, hentuðu „vel í meðallagi“ til sorpurðunar. Jörðin Fíflholt varð síðar fyrir valinu sem kunnugt er. Umhverfismatið frá 1997 felur í sér ítarlega úttekt á umhverfisáhrifum urðunarstaðarins að Fíflholtum og tók mið af fyrirhugaðri starfsemi á svæðinu á fyrstu 20 árum urðunar.

Í umhverfismati 1997 kom fram að töluverð umhverfisáhrif hlytust af jarðvegsframkvæmdum sem ráðast þurfti í til að útbúa urðunarstað á Fíflholtum, en að slík áhrif yrðu þó bundin við mjög takmarkað svæði. Grafa þyrfti upp mýrina, jafna og þétta botn, koma fyrir jarðvatnslögnum, gera manir umhverfis athafnasvæðið og græða þær upp. Fram kom að þessar framkvæmdir hefðu í för með sér lækkun á jarðvatnsborði, sem næði þó að litlu leyti út fyrir athafnasvæðið vegna þess hve jarðvegur er þéttur á svæðinu. Bent var á að umbýlting yrði á því svæði sem tekið yrði fyrir hverju sinni og öllu plöntu- og dýralífi sem þar væri að finna.

Urðun í eldri hluta urðunarstaðarins í Fíflholtum (reinar 1-3) lauk árið 2012 og voru þar samtals urðuð 129.542 tonn. Urðun hófst í rein 4 árið 2013 í samræmi við starfsleyfi sem gefið var út 5. febrúar 2014 og í árslok 2018 höfðu þar samtals verið urðuð 76.736 tonn. Samtals hafa því verið urðuð 206.278 tonn úrgangs á svæðinu á þeim tveimur áratugum sem liðnir eru síðan urðunarstaðurinn tók til starfa. Þetta er talsvert meira en áætlanir gerðu ráð fyrir, en í umhverfismatinu 1997 var heildarmagn fyrir fyrsta áfanga til 20 ára áætlað 120.000 tonn.

Þrátt fyrir að heildarmagn urðaðs úrgangs sé orðið meira en reiknað var með, er rými sem nýtt hefur verið til urðunar á svæðinu umtalsvert minna en upphaflegar áætlanir gerðu ráð fyrir. Í umhverfismatinu 1997 var miðað við að urðað yrði á 15 ha svæði á fyrstu 20 árunum og gert ráð fyrir þeim möguleika að stækka svæðið síðar um 25 ha, þannig að samtals yrði urðað á um 40 ha svæði. Það samræmist deiliskipulagi svæðisins þar sem gert ráð fyrir 40 ha urðunarsvæði á jörðinni. Nú hefur á hinn bóginn einungis verið urðað í samtals 6-7 ha. Þetta skýrist af því að víða á svæðinu er mun dýpra á berggrunn en ætlað hafði verið og því hefur verið unnt að auka þykkt urðunar umtalsvert án hækkunar á yfirborði umfram upphafleg áform. Þykktin nær þannig allt að 10 m í rein 4, en í umhverfismatinu 1997 var gert ráð fyrir að þykkt urðunar yrði um 3 m. Af þessu leiðir að umtalsvert rými er eftir til urðunar á því landssvæði sem þegar hefur verið afmarkað til urðunar í landi Fíflholta.

4.3 Áherslupættir mats á umhverfisáhrifum

4.3.1 Jarðfræði og jarðmyndanir

Aukning á árlegu úrgangsmagni úr 15.000 tonnum í 25.000 tonn rúmast sem áður segir innan áætlana sem gerðar voru í tengslum við upphaflega framkvæmd vegna urðunarstaðarins í Fíflholtum, að því er varðar urðunarrými. Aukning á úrgangsmagni mun með öðrum orðum ekki hafa í för með stækkun á því landssvæði sem þegar hefur verið tekið undir urðun. Aukningin mun ekki heldur hafa í för með sér aukna þörf fyrir malarefni til uppfyllingar og frágangs, heldur eingöngu að sama magn verður nýtt á skemmri tíma. Því verður ekki fjallað sérstaklega um jarðfræði og jarðmyndanir í frummatsskýrslu.

4.3.2 Vatn og jarðvegur

Hugsanleg áhrif á gæði vatns og jarðvegs eru einn helsti áhættuþátturinn í rekstri urðunarstaða. Vatn sem fellur á urðunarsvæði getur blandast mengunarefnum í úrgangi og borist út í grunnvatn í formi sigvatns. Til að fyrirbyggja að mengun berist með þessum hætti út í náttúruna gera lög og reglur kröfur um botnþéttingu urðunarstaða sem gerir rekstraraðila kleift að safna sigvatni á einn stað og hreinsa með fullnægjandi hætti áður en því er veitt út í viðtaka.

Botnþétting í urðunarrein 4 í Fíflholtum fullnægir gildandi lögum og reglugerðum og ákvæðum starfsleyfis. Áður en reinin var tekin í notkun árið 2013 var klöpp í botni hennar fleyguð til að ná meira dýpi og spara pláss og til að ná betri afrennslishalla fyrir sigvatn að hreinsikerfi. Lekt klapparinnar var þá ítarlega prófuð og gert áhættumat fyrir mögulegan gegnumleka. (STAPI, 2012/EFLA, 2012)

Vöktun á sigvatni frá urðunarrein 4 í Fíflholtum hefur farið fram í samræmi við kröfur starfsleyfis frá því að reinin var tekin í notkun í ársbyrjun 2013. Sýni eru tekin reglulega úr sigvatni, grunnvatni, yfirborðsvatni og lækjarseti við urðunarstaðinn til að unnt sé að fylgjast með mengun sem frá staðnum kann að berast. Sýnin eru síðan greind með tilliti til tiltekinna umhverfisþátta samkvæmt sérstakri mælingaáætlun sem er hluti af starfsleyfinu.

Í frummatsskýrslu verður fjallað um áhrif aukningar á úrgangsmagni á gæði vatns og jarðvegs á svæðinu. Haft verður samráð við Umhverfisstofnun um hugsanlegar breytingar á fyrirkomulagi sigvatnshreinsunar, veitingu sigvatns í viðtaka og mælingaáætlun starfsleyfis.

4.3.3 Gróður og dýralíf

Nokkrar breytingar hafa orðið á gróðri og dýralífi á urðunarsvæðinu í Fíflholtum frá því að starfsemi hófst þar fyrir tveimur áratugum. Þessar breytingar birtast annars vegar í auknum gróðri vegna gróðursetninga, uppgræðslu á yfirborði aflagðra urðunarreina og friðunar svæðisins fyrir beit og hins vegar í fjölgun hrafnna og sílamáva í ætisleit. Í frummatsskýrslu verður ekki fjallað sérstaklega um gróðurfar og dýralíf, enda ekkert sem bendir til að aukning á árlegu úrgangsmagni hafi í för með sér breytingar umfram þær sem urðu í tengslum við upphaflegan undirbúning urðunarsvæðisins fyrir tveimur áratugum.

4.3.4 Áhrif af foki

Almennt er nokkur hætta á foki úrgangs frá urðunarstöðum. Í frummatsskýrslu verður fjallað um ráðstafanir sem gerðar eru á urðunarstaðnum í Fíflholtum til að koma í veg fyrir fok.

4.3.5 Landslag og sjónrænir þættir

Rask á landi og sjónræn áhrif vegna urðunar eru mest í upphafi þegar land er tekið undir urðunarstað og tengda starfsemi og síðan þegar urðunarsvæði er stækkað. Ekki verður að séð að aukning á árlegu úrgangsmagni hafi áhrif á landslag og ásýnd umfram það sem þegar er orðið. Ljóst er að landslag á urðunarsvæðinu í Fíflholtum hefur tekið nokkrum breytingum frá því að urðun hófst þar fyrir tveimur áratugum. Í umhverfismati 1997 var gert ráð fyrir að urðunarstaðurinn sjálfur kæmi til með að hækka um 3-5 m, en gert var ráð fyrir að haugurinn myndi þó síga eitthvað með tímanum. Urðunarstaðurinn er milli klapparholta og því ekki áberandi tilsýndar. Ekki sést til að mynda til urðunarstaðarins frá næstu bæjum, sem eru allir í a.m.k. 4 km fjarlægð, og lítið sést til staðarins frá Snæfellsnesvegi vegna holta sem eru á milli. Í frummatsskýrslu verður ekki fjallað sérstaklega um landslag og sjónræna þætti, enda ekkert sem bendir til að aukning á árlegu úrgangsmagni hafi í för með sér breytingar umfram þær sem urðu í tengslum við upphaflegan undirbúning urðunarsvæðisins fyrir tveimur áratugum.

4.3.6 Fornminjar

Ekki er vitað um fornminjar á svæðinu og ekki var gert ráð fyrir neinum áhrifum á fornminjar í umhverfismati 1997. Við vinnslu frummatsskýrslu verður kannað hvort breytingar hafi orðið á fornminjaskráningu svæðisins.

4.3.7 Loftmengun og losun gróðurhúsalofttegunda

Hauggas myndast við urðun í tengslum við loftfirrt niðurbrot á lífrænum úrgangi. Óhjákvæmilegt er að einhver lyktarmengun stafi af þessari gasmyndun en henni er hægt að halda í lágmarki með skjóttum frágangi. Lyktarmengun frá urðunarsvæðinu í Fíflholtum hefur ekki skapað vandamál, m.a. vegna þess að reynt er eftir megni að hafa vinnsluflöt úrgangs lítinn og hylja hann jafnóðum, auk þess sem engin byggð er í næsta nágrenni.

Í samræmi við kröfur reglugerðar nr. 737/2003 um urðun úrgangs er nú verið að ljúka uppsetningu á búnaði fyrir gassöfnun frá rein 4 sem draga mun eins og mögulegt er úr losun gróðurhúsalofttegunda, sbr. nánari umfjöllun í kafla 1.2. Gert er ráð fyrir að gassöfnunarkerfið verði komið í fulla notkun um mitt ár 2019.

Í frummatsskýrslu verður fjallað um mælingar og rannsóknir á hauggasi á urðunarstaðnum og hugsanlega þörf á auknum mótvægisaðgerðum vegna aukins úrgangsmagns.

Í tengslum við aukna starfsemi urðunarstaðarins má gera ráð fyrir aukinni loftmengun og losun gróðurhúsalofttegunda vegna vinnuvéla og bifreiða sem notaðar eru við flutning á jarðvegi, frágang og ferðir innan urðunarsvæðisins. Í frummatsskýrslu verður fjallað nánar um þennan þátt og lagt mat á umhverfisáhrif með hliðsjón af fyrirliggjandi tölum um eldsneytisnotkun urðunarstaðarins.

4.3.8 Hávaði

Talsverð umferð og umgengni er um urðunarsvæðið við daglegan rekstur þess, m.a. vegna vinnuvéla og flutningabíla. Þessu fylgir óhjákvæmilega hávaði sem ætla má að berist til nálægra jarða. Þó er ekki gert ráð fyrir að menn og dýr í næsta nágrenni verði fyrir meiri truflun en fylgir hefðbundnum búskap á meðaljörð. Í þessu sambandi þarf einnig að hafa í huga að urðunarstaðurinn er einungis opinn á dagvinnutíma og truflun af hávaða einskorðast við þann tíma. Til þess að draga úr áhrifum hávaða hefur verið komið fyrir jarðvegsmönnum í kringum svæðið þar sem ekki eru náttúrulegar hæðir fyrir. Í frummatsskýrslu verður fjallað um hvort núverandi mótvægisaðgerðir eru nægjanlegar m.t.t. til fyrirhugaðrar starfsemisaukningar.

4.3.9 Samfélag og atvinnulíf

Urðunarstaðurinn hefur áhrif á ýmsa samfélags- og efnahagslega þætti. Ljóst er að um er að ræða þýðingarmikla þjónustu fyrir 16 sveitarfélög á Vesturlandi og Vestfjörðum þar sem búa samanlagt um 22.500 manns. Ferðamennska hefur einnig vaxið ört á þessum slóðum og mikilvægt að nauðsynlegir innviðir á borð við meðhöndlun úrgangs séu til staðar. Í frummatsskýrslu verður fjallað um áhrif aukinnar urðunar á samfélag og atvinnulíf.

5. Kynning og samráð

5.1 Kynning tillögu að matsáætlun

Drög að tillögu að matsáætlun voru birt á vefsíðu Umhverfissráðgjafar Íslands ehf. (www.environmental.is) 22. febrúar 2019, í héraðsfréttablaðinu Skessuhorni 27. febrúar 2019 og á vefsíðu Samtaka sveitarfélaga á Vesturlandi (www.ssv.is) 27. febrúar 2019. Almenningsi var gefinn kostur á að gera athugasemdir við tillöguna fram til 14. mars 2019.

Sorpurðun Vesturlands hf. hélt kynningarfund um tillöguna í félagsheimilinu Lyngbrekku á Mýrum hinn 12. mars 2019 og mættu þangað á þriðja tug manns úr nágrenni urðunarstaðarins. Fundurinn samþykkti eftirfarandi ályktun:

Fundurinn krefst þess að við endurnýjun starfsleyfis urðunar í Fíflholtum verði gerðar auknar kröfur um verklag við urðunina.

- *Sett verði upp net umhverfis svæðið sem urðað er í hverju sinni, eins og gert var í upphafi, til að hefta fok af svæðinu.*
- *Tekin verði sýni reglulega úr frárennsli frá svæðinu og gerðar viðeigandi ráðstafanir til úrbóta standist sýnin ekki kröfur um innihald mengandi efna í frárennslinu.*
- *Unnið verði skipulega að því að halda vargfugli frá svæðinu.*

Fundurinn mótmælir harðlega áformum um að auka það magn sorps sem urðað sé í Fíflholtum, með því að taka til urðunar sorp frá öðrum svæðum.

Fundurinn skorar á umhverfissráðherra og ráðherra um málefni barna, að þeir beiti sér fyrir því í ríkisstjórn, að gerð verði ný og framsækin áætlun um endurvinnslu og eyðingu á sorpi.

Þar sem unnið sé að markvissari flokkun og endurnýtingu, jafnframt því sem reistar verði fullkomnar sorpbrennslustöðvar ein eða fleiri. Þar sem öll orka sem til fellur er nýtt til húshitunar eða annarra nota og allar mengunarvarnir eru í fullkomnu lagi.

Stefnt sé að því að hætta allri urðun á sorpi, eins fljótt og hægt er.

Á fundinum komu fram ábendingar um að sílamávar geti valdið skemmdum á heyrúllum, auk þess sem þeir geti borið úrgang út af svæðinu. Einnig var bent á að skerpa þyrfti á verklagsreglum vegna bruna á urðunarstaðnum, þannig að íbúum sé leiðbeint um viðbrögð en ekki aðeins látið nægja að tilkynna að eldur sé laus. Bent var á að þessu hefði verið ábótavant í bruna sem varð á urðunarstaðnum 9.-10. ágúst 2016, en þá lagði m.a. reyk yfir bæinn Mel við Hítardalsveg, um 3,5 km norðaustur af urðunarstaðnum. Þá var rætt um fok frá urðunarstaðnum, einkum plastrusl sem dreifst hefur um stórt svæði og sýndar drónamyndir því til áréttingar. Loks kom fram ábending um að þörf væri fyrir ákvæði um ref í starfsleyfi í samræmi við lög nr. 64/1994 um vernd, friðun og veiðar á villtum fuglum og villtum spendýrum. Síðastnefnda ábendingin var árétuð í símtali Óskars Þórs Óskarssonar, Tröðum, til Stefáns Gíslasonar, 13. mars 2019.

Ein skrifleg athugasemd barst við tillögu að matsáætlun fyrir lok athugasemdafrests. Athugasemdin barst með tölvupósti, dags. 14. mars 2019, og undir hana rituðu Sigurður Jóhannsson, Stóra-Kálfalæk, Þorkell Guðbrandsson, Furumel, og Guðmundur Þorgilsson, Skipphyl. Í athugasemdinni kom fram að núverandi ástand urðunarstaðarins og nágrenni hans væri óviðunandi vegna foks frá urðunarrein. Fram kom að mest bæri á plasti og pappír sem dreifðist yfir nærliggjandi jarðir. Auk þess væri mikið af vargfugli á svæðinu sem ylli nágrönnum urðunarstaðarins óþægindum og tjóni þegar fuglinn fer og gatar heyrúllur. Bent var á að bæta þyrfti eftirlit og eftirfylgni með urðunarstaðnum til að hefta fok á rusli. Því var auk þess mótmælt að urðunarstaðurinn tæki á móti sorpi af svæðum utan svæðis Sorpurðunar Vesturlands vegna aukinnar hættu á foki sem því fylgdi. Var í því sambandi vísað til ofangreindrar ályktunar sem samþykkt var á kynningarfundinum í Lyngbrekku 12. mars 2019.

Með athugasemdinni fylgdu þrjár myndir sem teknar eru innan girðingar sem afmarkar urðunarstaðinn í Fíflholtum og sýna rusl sem dreifst hefur frá urðunarreininni:



Mynd 3. Ljósmynd sem fylgdi athugasemd Sigurðar Jóhannssonar, Þorkels Guðbrandssonar og Guðmundar Þorgilssonar.



Mynd 4. Ljósmynd sem fylgdi athugasemd Sigurðar Jóhannssonar, Þorkels Guðbrandssonar og Guðmundar Þorgilssonar.



Mynd 5. Ljósmynd sem fylgdi athugasemd Sigurðar Jóhannssonar, Þorkels Guðbrandssonar og Guðmundar Þorgilssonar.

Fjallað verður nánar um ofangreindar athugasemdir og tekin afstaða til þeirra í frummatsskýrslu.

5.2 Frekari kynning og samráð

Á vinnsluferli frummatsskýrslu verður haft samráð við leyfisveitendur og aðra umsagnaraðila, almenning og sérfræðinga í samræmi við lög nr. 106/2000 um mat á umhverfisáhrifum. Almennungi mun þannig gefast kostur á að koma með athugasemdir og ábendingar um fyrirhugaða framkvæmd. Bæði frummatsskýrsla og matsskýrsla verða að öðru leyti kynntar á hefðbundinn hátt, eins og lög, reglugerðir og leiðbeiningar Skipulagsstofnunar gera ráð fyrir.

6. Gögn og heimildir

EFLA – Verkfræðistofa: Urðunarstaður í Fíflholtum - Áhættumat vegna starfsleyfis. Unnið fyrir Sorpurðun Vesturlands hf., ágúst 2012.

Grænt bókhald Sorpurðunar Vesturlands hf., aðgengilegt á vefsíðu Sorpurðunar Vesturlands hf.:
<http://ssv.is/sorpurdun-vesturlands/>

Hagstofa Íslands (2018): Mannfjöldi eftir kyni, aldri og sveitarfélögum 1998-2018 - Sveitarfélagaskipan hvers árs.
https://px.hagstofa.is/pxis/pxweb/is/Ibuar/Ibuar_mannfjoldi_2_byggdir_sveitarfelog/MAN02001.px (skoðað 30. janúar 2019)

STAPI efh. – Jarðfræðistofa: Fíflholt á Mýrum - Botnþétting og lektarmælingar í urðunarrein #4. Skýrsla unnin fyrir Sorpurðun Vesturlands hf., ágúst 2012.